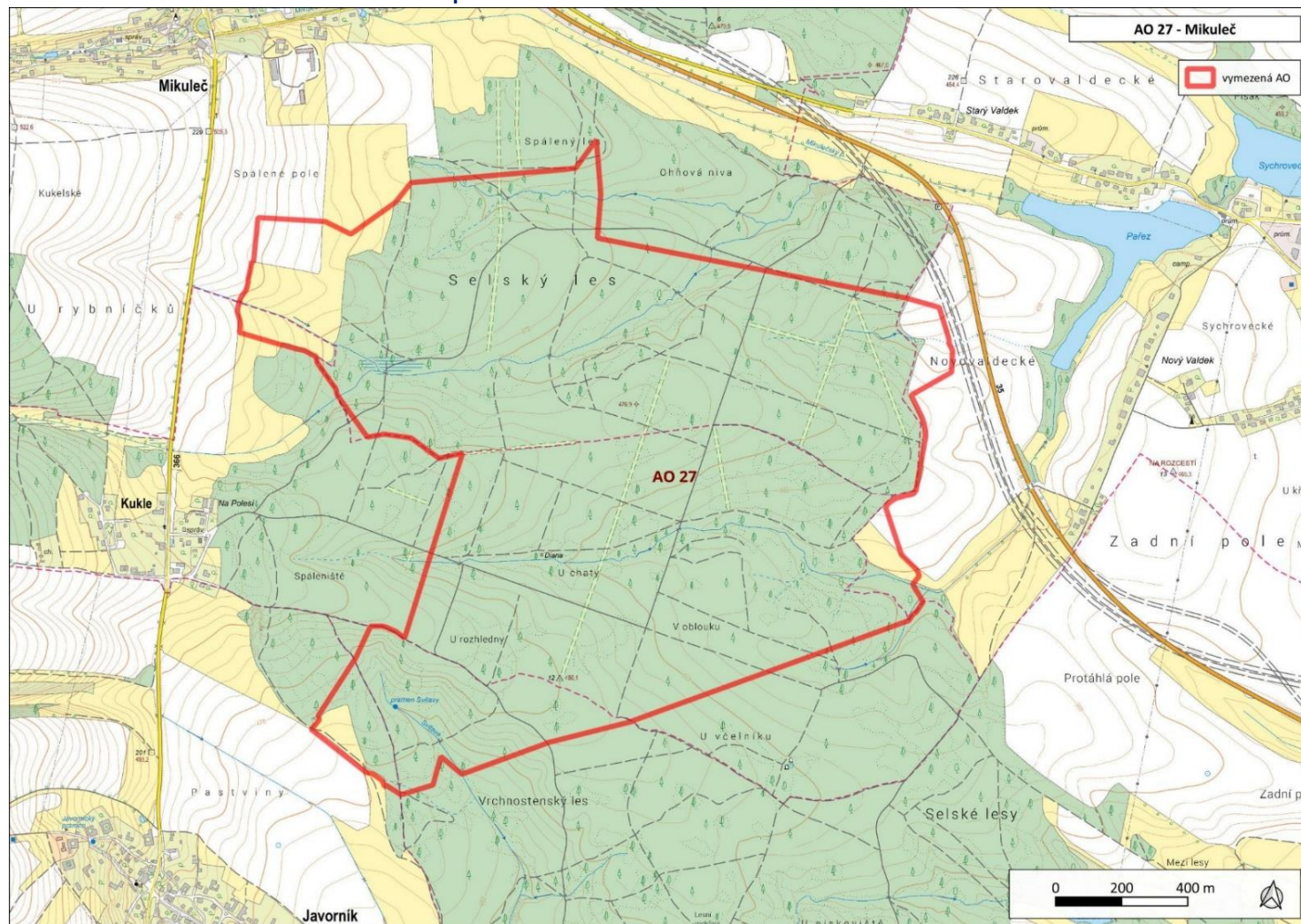
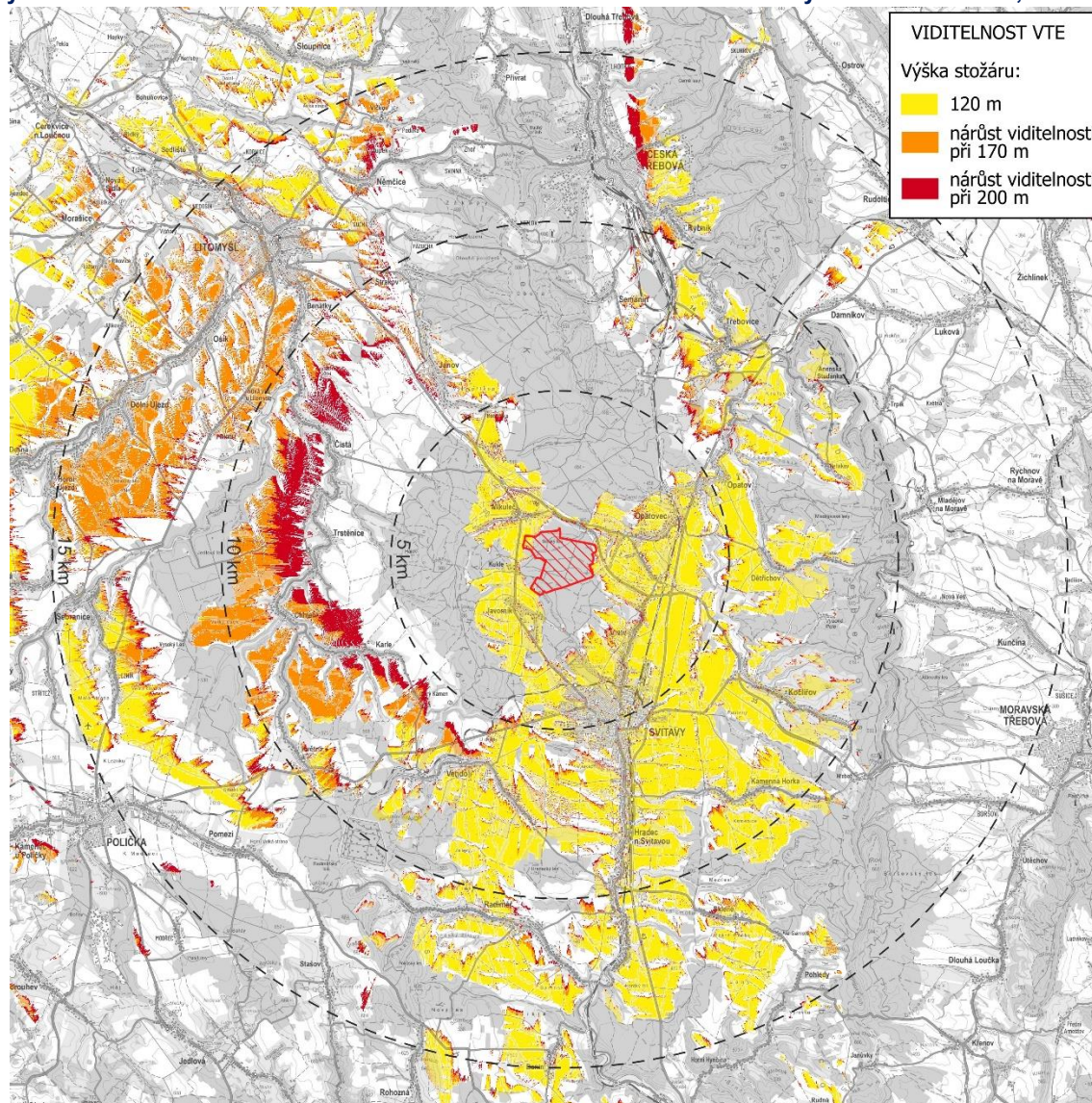


Akcelerační oblast	AOV27 Mikuleč
Kraj	Pardubický kraj
Dotčené obce	Javorník, Kukle, Mikuleč, Opatovec, Svitavy

Mapa hodnoceného návrhu akcelerační oblasti



Analýza nárůstu viditelnosti – hodnocena viditelnost vrcholu stožáru VTE o výškách stožáru 120, 170 a 200 m.



Potenciální vlivy uplatnění Z2ÚRP na jednotlivé složky životního prostředí			Vliv při uplatnění podmínek a zmírňujících opatření ÚO
Sídla – obyvatelstvo, hluk a veřejné zdraví:	<p>Nejbližší zástavba: Mikuleč, Kukle, Javorník – nad 500 m. V Opatovci RD č.p. 108 ve vzdálenosti menší než 500 m od AO. Předpokládaný zdroj hluku: max. 106 dB na jednu VTE, požadavek na vzdálenost od obytné zástavby min. 500 m (předpokládaná hluková zátěž v takové vzdálenosti cca 37 dB). Není předpoklad překračování hlukových limitů, možnost obtěžování v okrajové zástavbě v noční době. Vlivy na veřejné zdraví zanedbatelné. Hlukové vlivy v době výstavby jen z dopravy – zanedbatelné. Z hlediska stroboskopického efektu nelze vyloučit v místech viditelnost VTE od obytné zástavby vystavení obyvatelstva flicker efektu se zanedbatelným vlivem na veřejné zdraví.</p> <p>Podmínky a zmírňující opatření ÚO: Negativním vlivům předcházeno vymezením AO nad 500 m od zástavby. Podmínka na podrobnou hlukovou studii působení hluku na obytnou zástavbu (chráněné venkovní prostory) zahrnující kumulativní působení ostatních existujících a povolených zdrojů hluku. Podmínka pro navazující řízení na zpracování studie působení stroboskopického efektu na obytnou zástavbu.</p> <p>Opatření SEA: Navržené podmínky a zmírňující opatření ÚO řešeny dostatečně, bez dalšího návrhu dle SEA.</p>		0
Účinek	Přímý zanedbatelný	Čas / Trvání	Krátkodobé 0, dlouhodobé 0
Klima a ovzduší:	<p>Vlivy na ovzduší v době výstavby zanedbatelné (prašnost při přesunu zemin, emise ze spalování PHM, sekundární prašnost), v době provozu mírně pozitivní z důvodu náhrady spalovacích zdrojů při výrobě el. energie.</p> <p>Podmínky a zmírňující opatření ÚO: Vliv zanedbatelný, podmínky nestanoveny.</p> <p>Opatření SEA: Bez negativních vlivů, opatření nestanoveno.</p>		0 / +1
Účinek	Přímý zanedbatelný v době výstavby, nepřímý mírně pozitivní v době provozu	Čas / Trvání	Krátkodobý 0, dlouhodobý +1
Příroda a biologická rozmanitost:	<p>Nejbližším cenným územím ve vztahu k dotčené AO je EVL a PR Psí Kuchyně, 2,7 km S od AO. Předmětem ochrany PR jsou přírodě blízké mokřadní a lesní přírodní stanoviště. Ovlivnění ZCHÚ lze vyloučit.</p> <p>Z provedeného biologického posouzení vyplývá pro hodnocenou AO následující:</p> <p>Na území AO se nachází fragmenty habitatu 91E0* Smíšené jasanovo-olšové lužní lesy temperátní a boreální Evropy, 9410 Acidofilní smrčiny horského až alpského stupně (Vaccinio-Piceetea). Dotčení přírodních stanovišť je v posouzení klasifikováno jako zanedbatelné, s přechodně negativním charakterem v souvislosti s přípravnými a stavebními pracemi. ÚO stanovuje podmínku ochrany těchto habitatů, stanovuje podmínku kompenzace záborů. Dopad záměrů na VTE lze uvažovat jako zanedbatelný až mírně negativní.</p> <p>Výskyty všech zvláště chráněných druhů rostlin jsou dle posouzení v území vázány na nivy potoků a většinově mokřadní lesní okraje a lesní loučky, tj. biotopy vylučující stavbu OZE. V dotčené AO se dle NDOP nevyskytují významné nálezy ZCHD rostlin, bezobratlých či drobných obratlovců, významný negativní vliv na vzácné a ohrožené druhy rostlin, bezobratlých či drobných obratlovců lze vyloučit.</p> <p>V AO a blízkém okolí se nachází citlivé druhy ptáků: kulíšek nejmenší, sýc rousný, ořešník kropenatý (biotop), káně lesní, luňák červený, moták lužní aj. Dle map citlivosti ptáků se převážná část území nachází v oblasti extrémního či vysokého rizika k VTE (migrační koridor širšího území údolí Třebovky). Vzhledem k tomu, že AO zasahuje okraj vymezeného koridoru a vzhledem k tomu,</p>		-1

	<p>že ÚO stanovuje přísné podmínky pro ochranu ptáků prostřednictvím specifikace technických parametrů VTE, organizačních opatření a monitoringu mortality nelze uvažovat významný negativní vliv.</p> <p>Nejbližší výskyty koncentrace citlivých druhů netopýrů se dle ČESON nachází cca 3 km J od AO. V AO lze uvažovat výskyt citlivých druhů netopýrů (netopýr velký, netopýr hvízdavý, netopýr nejmenší aj.). Minimální ochranná zóna kolem každé význačné lokality u VTE by dle ČESON měla činit 3 km. ÚO stanovuje podmínky pro ochranu netopýrů v rámci provozu VTE, další podmínky ochrany letounů budou dle ÚO nastaveny po monitoringu letové aktivity netopýrů, který bude provozovatel povinen zajistit. Z daných důvodů lze očekávat mírně negativní vliv.</p> <p>Podmínky a zmírňující opatření ÚO: Stanoveny podmínky pro ochranu přírodě blízkých lesů. Nastaveny podmínky ochrany pro mokřady, prameniště, rašeliniště, vodní plochy a toky – tj. realizace ve vzdálenosti min. 8 metrů od břehové hrany. Nastaveny podmínky pro ochranu ptáků, nastaveny provozní podmínky ptáky a netopýry. Nastaveny podmínky pro ochranu hmyzu v osvětlení VTE (doba osvitů, spektrum).</p> <p>Opatření SEA: Navržené podmínky a zmírňující opatření ÚO řešeny dostatečně, bez dalšího návrhu dle SEA.</p>			
Účinek:	Přímý, mírně negativní	Čas / Trvání:	Krátkodobé -1, dlouhodobé -1	
Krajinný ráz:	<p>Z analýzy viditelnosti vyplývá, že záměr bude v okruhu 10 km (zřetelná viditelnost) viditelný z většiny okolních obcí a z okolní zemědělské krajiny (viz mapa). Nejvíce patrný budou VTE z obcí Opatov, Opatovec, Svitavy, Mikuleč, částečně z Litomyšle a okolí a dalších.</p> <p>Záměr s ohledem na vzdálenost od státní hranice (40 km s Polskem) neovlivňuje krajinný ráz za státní hranicí.</p> <p>Dle ZÚR Pardubického kraje spadá AO do krajinného typu krajina lesní a do krajiny 05 Svitavsko-Orlickoústecko. V krajině lesní převažují výrazně lesní porosty. Zásadou je zde mimo jiné eliminovat riziko narušení kompaktního lesního horizontu umístěním nevhodných staveb zejména vertikálních a liniových. V krajině 05 Svitavsko-Orlickoústecko je cílovou kvalitou převážně lesní harmonická krajina pahorkatin a vrchovin. Součástí je stabilizovaná různorodá sídelní struktura s městskými centry Ústí nad Orlicí, Česká Třebová a Svitavy a řadou menších venkovských sídel s minimálními nároky na zábor volné krajiny. Výraznější částí krajiny jsou Kozlovský hřbet a Hřebečovský hřbet jako významné krajinné předěly a vymezující horizonty. Významnější dominanty kostelů (Opatov, Opatovec), silueta Svitav s věžemi chrámu.</p> <p>Za hlavní potenciálně ovlivněné přírodní hodnoty lze považovat ovlivnění nedalekých Kozlovského a Hřebečovského hřbetu, mezi kterými se plocha nachází. Koncentrace přírodních hodnot je jinak nižší. Z kulturních hodnot v okruhu do 10 km se jedná o NKP Usedlost čp. 171 v Čisté u Litomyšle (6,5 km) a MPZ Svitavy (4 km). AO je vymezena převážně na lesních porostech. Výstavbou větrných elektráren lze předpokládat narušení krajinných hodnot území. Větrné elektrárny jsou stavební dominantou, která bude vizuálně patrná v širokém okruhu a ovlivní krajinné scenérie v území. S ohledem na charakter předpokládaných záměrů v AO se tomuto působení nelze vyhnout. Z důvodu zmírnění vlivů byla redukována maximální výška VTE na 185 m. V území se již VTE nachází (Karle, Janov), nejedná se tedy o nový prvek v území. Vliv mírný.</p> <p>Podmínky a zmírňující opatření ÚO: V rámci ochrany krajinného rázu byl stanoven limit max. výšky VTE včetně rotoru na 185 m. Stanoveny podmínky na půdorysnou výměru areálů a výšku objektů určených pro skladování elektřiny a požadavky na využití tlumených, přírodních a neutrálních barev u vedlejších staveb a oplocení.</p> <p>Opatření SEA: Navržené podmínky a zmírňující opatření jsou v ÚO řešeny s ohledem na charakter záměru v adekvátním rozsahu. V rámci posouzení SEA nejsou navržena další zmírňující opatření.</p>			-1
Účinek:	Přímý – mírně negativní	Čas / Trvání:	Dlouhodobý mírně negativní	

Krajina – ÚSES, migrační prostupnost, zeleň mimo les, prostupnost pro člověka:	<p>Územím AO vede regionální biokoridor Psí Kuchyně–Moravský Lačnov, na který je napojena síť lokálního ÚSES. Ochrana ÚSES je v rámci podmínek ÚO zajištěna podmínkou neumisťování záměrů VTE v prvcích ÚSES, vyjma nezbytných křížení liniové dopravní a technické infrastruktury s biokoridory.</p> <p>Do AO nezasahuje biotop vybraných zvláště chráněných druhů velkých savců, nejbližší robustně vymezený migrační koridor se nachází cca 300 m od AO, lze uvažovat nulový vliv.</p> <p>Dotčenou AO tvoří lesní komplex, mimolesní zeleň se prakticky nevyskytuje. V dotčené AO se nenacházejí památné stromy. Lze očekávat nulový vliv.</p> <p>Zařízení pro ukládání elektřiny mají obvykle podobu jednoho nebo více lodních kontejnerů, často v oploceném areálu, přičemž kapacita jednotlivých realizovaných úložišť, a tím i jejich plošná výměra, se v posledních letech dynamicky zvyšuje. V rámci ÚO je stanovena podmínka max. výměry areálů určených pro skladování elektřiny. Prostupnost krajiny pro člověka by neměla být omezena, naopak lze očekávat mírně pozitivní vliv realizací nových přístupových komunikací.</p> <p>Podmínky a zmírňující opatření ÚO: Stanovena podmínka ochrany ÚSES vyjma nezbytného křížení infrastruktury s biokoridory.</p> <p>Opatření SEA: Navržené podmínky a zmírňující opatření ÚO řešeny dostatečně, bez dalšího návrhu dle SEA.</p>			0 až -1
Účinek	Nulový/Přímý mírně negativní	Čas / Trvání	Dlouhodobý, trvalý (křížení s biokoridory)	
Zemědělský půdní fond:	<p>ZPF v malém rozsahu, převažuje zábor na tř. ochrany III, dále pak na II. a IV. třídě ochrany. V případě VTE a doprovodných staveb (rozveden, úložišť el. energie, komunikací apod.) v AO je zábor pro zajištění bezpečnosti hodnocení považován za trvalý. Uplatnění AO nebude mít vliv na ekologické funkce půdy. Zábor půdy je s ohledem na relativně malou výměru a na rozlohu zemědělské půdy v AO a jejím okolí považován za mírně negativní vliv.</p> <p>Podmínky a zmírňující opatření ÚO: Stanovena podmínka pro zachování funkčnosti stávajících meliorací. Stanoveny podmínky pro zajištění zemědělského hospodaření a funkčnosti protierozních opatření.</p> <p>Opatření SEA: Navržené podmínky a zmírňující opatření ÚO řešeny dostatečně, bez dalšího návrhu dle SEA</p>			-1
Účinek	Přímý mírně negativní	Čas / Trvání	Trvalý mírný	
PUPFL:	<p>Výrazná převaha lesních porostů – pouze hospodářské lesy. U PUPFL nastane dočasný zábor pro přístupové komunikace v rozsahu max. 1000 m². Pro umístění samotných VTE je dočasný zábor PUPFL 400 m² pro jednu VTE. Díky skutečnosti, že je AO vymezena převážně v lesních porostech, je vliv hodnocen jako mírný jak v době výstavby, tak po celou dobu existence VTE. Potenciální trvalý vliv (výstavba rozveden apod. jako trvalých staveb) je mírný. Uplatnění AO bude mít mírný vliv na ekologické funkce lesa.</p> <p>Podmínky a zmírňující opatření ÚO: Nastaveny podmínky pro ochranu lesních porostů jako VKP a biotopu pro živočichy a rostliny (viz biodiverzita).</p> <p>Opatření SEA: Stanovené podmínky jsou dostatečné. Bez dalšího návrhu dle SEA.</p>			-1
Účinek	Přímý mírně negativní	Čas / Trvání	Trvalý mírný	
Povrchové a podzemní vody:	<p>Pramení zde tok Svitava. AO je vymezena mimo záplavová území a mimo plochy povrchových vod a nevede ke zhoršení odtokových poměrů v území. Nenacházejí se zde ochranná pásma vodních zdrojů. Odpadní vody nevznikají, spotřeba vody je zanedbatelná jen v době výstavby, v době provozu nulová. Dešťové vody budou i nadále zasakovat do terénu v těsné blízkosti VTE a souvisejícího zařízení. Vlivy na povrchové a podzemní vody mohou nastat jen v době výstavby vlivem havárie vozidel nebo</p>			0

	stavebních mechanismů (vliv je statisticky nepravděpodobný), při provozu může potenciálně nastat únik mazadel a trafoolejů – zanedbatelný vliv. Toto bude řešeno v navazujícím řízení zpracováním havarijních plánů, zajištěním sanačních prostředků. Vlivy na podzemní vody se předpokládají nulové nebo zanedbatelné. VTE jsou zakládány v malé hloubce pod terénem (2-4 m), s betonáží v malé ploše (cca 400 m²) a obvykle na vyvýšených místech. Z hlediska plošných i lokálních vlivů se jedná o hloubku a plochu, která nemůže proudění vod v území sledovatelným způsobem ovlivnit, v zanedbatelné míře se negativně může projevit jen v při povrchovém kolektoru v době výstavby. Podmínky a zmírňující opatření ÚO: Stanovena podmínka na ochranu mokřadů, pramenišť, vodních ploch a toků vyjma nezbytných křížení liniové dopravní a technické infrastruktury s vodním tokem. Opatření SEA: Navržené podmínky a zmírňující opatření ÚO řešeny dostatečně, bez dalšího návrhu dle SEA			
Účinek	Přímý zanedbatelný	Čas / Trvání	Krátkodobý zanedbatelný, dlouhodobý a trvalý nulový	
Horninové prostředí:	VTE jsou zakládány v malé hloubce pod terénem (2-4 m), s betonáží v malé ploše (cca 400 m²) – z hlediska vlivu na horninové prostředí je vliv hodnocen jako zanedbatelný. AO je vymezena mimo ložiska nerostných surovin a mimo svahové deformace nacházející se v území. Vliv je hodnocen jako nulový. Podmínky a zmírňující opatření ÚO: Vliv nulový, podmínky nestanoveny. Opatření SEA: Bez dalšího návrhu dle SEA.			0
Účinek	Přímý zanedbatelný	Čas / Trvání	Krátkodobý zanedbatelný	
Hmotné statky:	V AO jedna myslivecká chata. VTE budou dle ÚO umísťovány mimo kontakt s obytnou zástavbou, potenciální dosah vlivů vibrací nebo havárií na hmotné statky se nepředpokládá. Vliv je hodnocen jako nulový v době výstavby i v době existence a provozu VTE. Podmínky a zmírňující opatření ÚO: Vliv zanedbatelný, podmínky nestanoveny. Opatření SEA: Bez dalšího návrhu dle SEA.			0
Účinek	Nulový	Čas / Trvání	Nulový ve všech časových řadách	
Kulturní a historické hodnoty:	Za hlavní kulturní hodnoty v území v dosahu zřetelné viditelnosti lze považovat MPR Litomyšl s NKP Zámek v Litomyšli – součást UNESCO (12 km), MPZ Svitavy (4 km), NKP Usedlost čp. 171 v Čisté (6 km SV). Nepřímo je mírně negativně ovlivňován vizuální efekt těchto objektů v krajině. S ohledem na charakter předpokládaných záměrů v AO se tomuto působení nelze zcela vyhnout. V rámci snížení vizuálního ovlivnění hodnot byl stanoven limit max. výšky VTE včetně rotoru na 185 m. Podmínky a zmírňující opatření ÚO: Nastavena podmínka pro max. výšku VTE z důvodu ochrany krajinného rázu a kulturních hodnot v území (Svitavy). Stanovena podmínka ochrany nemovitých kulturních památek. Opatření SEA: Navržené podmínky a zmírňující opatření ÚO řešeny dostatečně, bez dalšího návrhu dle SEA.			-1
Účinek	Nepřímý mírně negativní	Čas / Trvání	Dlouhodobý a trvalý mírně negativní	
Kumulativní a synergické vlivy				
Přehled relevantních záměrů v území s potenciální kumulací/synergií:	PÚR/ZÚR:	V zájmovém území a nejbližším okolí nejsou plánovány žádné záměry dle PÚR a ZÚR.		
	Další:	V navržené AO a v okolí do 2 km od ní se nenacházejí významné zdroje hluku nebo emisí (průmyslová zástavba, lomy, letiště, železniční trati regionálního nebo nadregionálního významu) s výjimkou silnice D35, která prochází v blízkosti AO. Kumulace s dalšími navrhovanými akceleračními oblastmi v území Poličska-Svitavska. V území do 10 km se již nacházejí větrné parky v Janově, Karle a Anenské Studánce.		

Hodnoticí komentář k potenciálním vlivům:	Předpoklad kumulace vlivů na krajinný ráz, respektive vizuální charakteristiky území, s ostatními stávajícími a navrženými AO v území. VTE se již v daném území nacházejí, nejedná se tedy o nový prvek v území, které je již ovlivněno. Kumulativní vlivy s D35 na krajinný ráz. Kumulativní vlivy na krajinný ráz lze považovat za mírný. Bez dalších kumulativních a synergických vlivů. Podmínky a zmírňující opatření ÚO: V rámci ochrany krajinného rázu byl stanoven limit max. výšky VTE včetně rotoru na 185 m. Stanoveny podmínky na půdorysnou výměru areálů a výšku objektů určených pro skladování elektřiny a požadavky na využití tlumených, přírodních a neutrálních barev u vedlejších staveb a oplocení. Opatření SEA: Podmínky a zmírňující opatření stanovená v rámci územního opatření pro ochranu KR jsou stanoveny dostatečně, respektive adekvátně k možnostem opatření pro tento typ staveb. Bez dalšího návrhu dle SEA.			-1
Účinek	Kumulativní mírně negativní	Čas / Trvání	Kumulativní mírně negativní	
Potenciální vlivy přesahující státní hranice:	AO je navržena ve vzdálenosti cca 40 km od hranice s Polskem, bez vlivů. Zanedbatelný až mírně pozitivní vliv k ochraně klimatu uplatnění AO se uplatní v globálním měřítku, tedy i z hlediska přeshraničního působení. Bez vlivů na další složky ŽP. Podmínky a zmírňující opatření ÚO: Bez negativních přeshraničních vlivů, podmínky nestanoveny. Opatření SEA: Bez dalšího návrhu dle SEA.			0/+1
Zhodnocení dostatečnosti podmínek a zmírňujících opatření stanovených v návrhu územního opatření (ÚO)				
Z výše uvedeného hodnocení vyplývá, že podmínky a zmírňující opatření stanovená v rámci územního opatření pro ochranu jednotlivých složek životního prostředí jsou stanoveny dostatečně, respektive adekvátně k možnostem opatření pro tento typ staveb. Byl identifikován mírně negativní vliv z hlediska krajinného rázu a kulturních hodnot, biologické rozmanitosti a krajiny. Na tyto vlivy reaguje územní opatření nastavením podmínek zajišťujících prevenci a zmírnění těchto vlivů. V rámci SEA hodnocení proto nejsou navrhována další opatření pro prevenci, zmírnění nebo minimalizaci negativních vlivů na životní prostředí a veřejné zdraví. X – Bez dalších doporučení dle SEA.				
Závěry a doporučení				
Za mírný negativní vliv uplatnění AO lze považovat ovlivnění krajinného rázu širšího území především z důvodu vizuálního ovlivnění hodnot koncentrovaných ve městě Svitavy. Větrné elektrárny jsou výškovou dominantou, která bude vizuálně patrná v širokém okruhu a ovlivní krajinné scenérie a charakteristiky v území. Mírně negativní vlivy jsou identifikovány také z hlediska biodiverzity a krajiny, kdy na potenciální rizika reagují podmínky stanovené v územním opatření. Lze také předpokládat kumulaci vlivů (mírně negativních) na krajinný ráz, v souvislosti s D35 a ve spolupůsobení dalších stávajících a plánovaných větrných elektráren již přítomných v území, synergické vlivy nebyly zjištěny. Nejedná se o nový zásah do území, které je již existencí VTE ovlivněné. Vlivy na další složky životního prostředí (biodiverzita, krajina, zemědělský a lesní půdní fond, kulturní a historické hodnoty) jsou mírně negativní, na ostatní zanedbatelné nebo nulové. Bez negativních a významných pozitivních přeshraničních vlivů.				
Nebyl identifikován významně negativní vliv na jednotlivé složky životního prostředí. Navržená akcelerační oblast včetně územního opatření je akceptovatelná.				
Monitoring vlivů – návrh ukazatelů:	Ukazatel	Jednotka	Poznámka, četnost sledování, kdo sleduje, vztah ke složkám ŽP	
	Skutečný instalovaný výkon OZE v AO	MW	Celkový instalovaný výkon všech VTE v AO, četnost: v souladu se zprávou o uplatňování ÚRP, sleduje MPO, vztah: klima, zdroj: ÚAP ČR a jednotlivých krajů, data MPO	
	Skutečný počet VTE v AO	Počet (ks) a výška horní úvratí (m)	Skutečný počet VTE a jejich výšky. četnost: v souladu se zprávou o uplatňování ÚRP, sleduje MPO, vztah: k ochraně KR, zdroj: ÚAP ČR a jednotlivých krajů, data MPO	
	Zábory ZPF způsobených záměry a navazující infrastrukturou	m²	Skutečné zábory ZPF (ha), četnost: v souladu se zprávou o uplatňování ÚRP, sleduje MPO, vztah: k ochraně ZPF, zdroj: ÚAP ČR a jednotlivých krajů, data MPO	

	Zábory PUPFL způsobených záměry a navazující infrastrukturou	m ²	Pouze v případě zásahu do lesních porostů. četnost: v souladu se zprávou o uplatňování ÚRP, sleduje MPO, vztah: k ochraně PUPFL, zdroj: ÚAP ČR a jednotlivých krajů, data MPO
	Souhrnné výstupy monitoringu mortality ptáků	Závěry monitoringu	Souhrnná zpráva z monitoringu mortality ptáků v akcelerační oblasti včetně navržených opatření a zhodnocení jejich uplatnění, četnost: v souladu se zprávou o uplatňování ÚRP, zdroj: Monitoring provozovatelů VTE
	Souhrnné výstupy akustického monitoringu letové aktivity netopýrů	Závěry monitoringu	Souhrnná zpráva z monitoringu netopýrů v akcelerační oblasti včetně navržených opatření a zhodnocení jejich uplatnění, četnost: v souladu se zprávou o uplatňování ÚRP, zdroj: Monitoring provozovatelů VTE
	Hmotný majetek, krajinný ráz, kulturní a historické hodnoty – monitoring pro předpokládané vizuální ovlivnění nelze stanovit		